

FICHE ELEVE (n°2)

Fiche à renseigner après votre visite au musée

Comment regarder un tableau
Principes d'analyse
Le XVI^e siècle

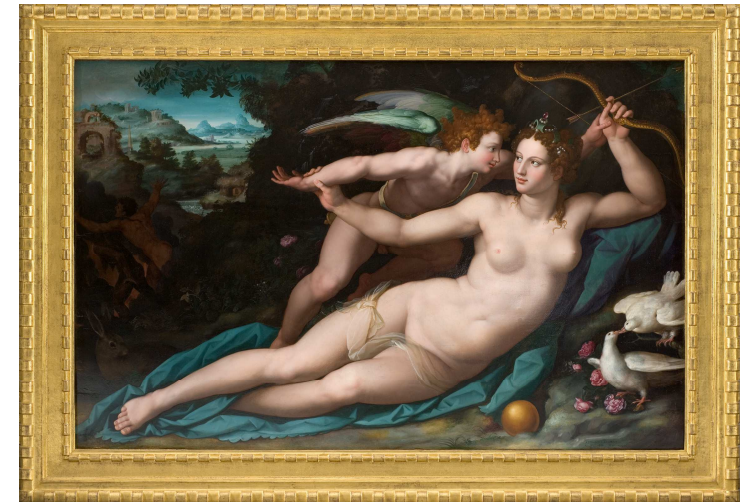
Objectifs de l'activité :

.....
.....
.....
.....
.....
.....
.....
.....
.....
.....
.....

Comment fonctionne cette fiche :

Cette fiche méthodologique s'organise en deux parties : la première partie consacrée à la description de l'œuvre doit être réalisée au musée. La seconde partie consacrée à sa documentation, c'est-à-dire à tous les éléments qui permettent d'enrichir vos connaissances sur l'œuvre étudiée, doit être réalisée à la maison puisqu'elle demande de faire quelques recherches.

Œuvre que vous pouvez utiliser pour cet exercice (image téléchargeable sur le site internet du musée Fabre, onglet *Etudier*, puis *Recherche d'œuvres*) :
- Alessandro Allori, *Vénus et l'Amour*, huile sur bois, après 1570, 150 x 240 cm, achat de la ville 1887, Inv. 887.3.1.



Comment regarder un tableau : principes d'analyse (niveau Lycée)

Eléments de l'analyse à compléter après la visite :

1. L'objet :

- Objectif : l'œuvre n'est pas seulement une image isolée. Il faut savoir l'identifier de façon la plus complète possible, dans sa dimension à la fois plastique, documentaire et historique. C'est la condition essentielle avec laquelle on réalise une analyse.

On va chercher en bibliothèque ou sur internet de quoi compléter les informations techniques et historiques concernant l'œuvre et notamment :

- Ses dimensions exactes (en centimètres)
- Son historique (autrement dit sa provenance)
- Les conditions de sa création
- La biographie de l'artiste
- Le contexte historique de sa création

Attention à bien distinguer historique de l'œuvre, conditions de création, et contexte historique, car ce sont trois choses différentes. **L'historique de l'œuvre** concerne ce que l'œuvre a connu après sa création (les lieux successifs où elle a été conservée, les différents propriétaires qui l'ont possédée, en fait tout ce qui lui est arrivé jusqu'à ce qu'elle entre au musée). Tandis que **les conditions de sa création** concernent tout ce qui a présidé à sa réalisation : était-ce une commande ? Par qui a été passée cette commande et auprès de quel artiste, etc. ? Enfin, **le contexte historique** et tout ce qui existait contemporanément à l'œuvre au moment de sa création : il s'agit en fait du contexte socioculturel du pays et de l'époque de l'œuvre. Il faut cependant bien cibler ce qui est pertinent dans ce contexte par rapport à l'œuvre qu'on étudie.

.....

.....

.....

.....

.....

.....

.....

.....

.....

.....

.....

.....

.....

.....

.....

.....

.....

.....

.....

.....

.....

.....

.....

.....

.....

Comment regarder un tableau : principes d'analyse (niveau Lycée)

2. L'image : analyse iconographique :

L'iconographie : les sources iconographiques

Tout sujet interprété dans un tableau, en l'occurrence s'il s'agit d'un sujet historique, a pour origine une source littéraire. Ainsi les textes ont un rôle fondamental, sur lesquels les peintres peuvent se baser et notamment :

- Les textes religieux : l'Ancien ou le Nouveau Testament, les textes hagiographiques (ex. *La Légende dorée* de Jacques de Voragine...) ou autres récits légendaires sur la vie des saints.
- Les textes mythologiques : les grands classiques de la civilisation gréco-romaine, comme Homère, Virgile ou encore Ovide.
- Les autres textes : les romans initiatiques et/ou allégoriques (Francesco Colonna, attribué à, *Le songe de Poliphile*) la poésie du Moyen-âge ou de la Renaissance italienne (Dante, Pétrarque...), le théâtre (Shakespeare, Molière, Racine...).

Attention, il faut aussi être en mesure de citer la source iconographique exacte, son auteur lorsqu'il est connu, la date ou la période de publication de l'ouvrage. Il faut encore garder à l'esprit que, parfois, le sujet représenté peut avoir été inspiré par le vécu propre de l'artiste. Le cas échéant il faut être en mesure de l'expliquer. Résumer en quelques lignes l'intrigue et l'action précise qui a été interprétée dans le tableau. Se poser les questions : comment le peintre s'y est pris pour représenter ce sujet, a-t-il pris des risques ou non dans son interprétation ?

.....

.....

.....

.....

.....

.....

.....

.....

3. Le style : l'analyse formelle :

- Objectif : déterminer ce qui est le plus important dans la façon dont a été interprété tel ou tel sujet, le dessin (plasticité, contours des formes) ou la couleur (contraste, vibration de la lumière), savoir mettre en valeur les spécificités techniques de l'œuvre et les mettre en correspondance avec le contexte historique de sa création.

Situer le courant artistique auquel se rattache l'œuvre ; si possible finir en ouvrant l'analyse sur d'autres œuvres afin d'établir des comparaisons (par similitudes ou par oppositions) : ces comparaisons doivent cependant toujours être justifiées et doivent permettre d'enrichir l'analyse.

Le courant artistique

Rechercher plus particulièrement le courant artistique auquel se rattache l'œuvre étudiée au musée. En quelques lignes, résumer les principales caractéristiques du courant artistique de l'œuvre. Le cas échéant rechercher d'autres œuvres afin d'établir quelques comparaisons.

.....

.....

Comment regarder un tableau : principes d'analyse (niveau Lycée)

.....

.....

.....

.....

.....

.....

.....

.....

.....

.....

Orientation bibliographique :

Ouvrages généraux et de méthode en Histoire de l'art :

BARRAL I ALTET, Xavier, *Histoire de l'art*, Paris, PUF, Collection Que sais-je ?, 1991 (2^{ème} éd.).

BRITT David, *L'art moderne : de l'impressionnisme au post-modernisme*, Paris, Thames et Hudson, 1999.

CACHIN Françoise, *L'art du XIX^e siècle, 1850-1905*, Paris, Ed. Citadelles, 1990.

CORNETTE, Joël, MEROT, Alain, *Histoire artistique de l'Europe : le XVII^e siècle*, Paris, 1999.

DAGEN Philippe, HAMON Françoise, *Histoire de l'art, Epoque contemporaine*, Paris, Flammarion, 2011.

GOMBRICH, Ernst Hans, *Histoire de l'art*, Phaidon, trad. fr., 16^{ème} éd., 2001.

LANEYRIE-DAGEN, Nadeije, *Lire la peinture*, t. 1, « Dans l'intimité des œuvres », Larousse, 2006 (2^{ème} édition).

MIGNOT Claude, RABREAU Alain (dir), *Histoire de l'art, Temps modernes*, Paris, Flammarion, 2002.

Mais aussi :

Collection HISTOIRE de l'ART, Paris, Flammarion, 4 volumes :

SCHNAPP, Alain, *Préhistoire et Antiquité*, 1998 ; HECK, Christian, *Moyen Age*, 1996 ; MIGNOT, Claude, RABREAU, Daniel, *Temps Modernes*, 1996 ; HAMON, Françoise,

DAGEN, Philippe, *Epoque Contemporaine*, 1998.

Sitographie :

Pour voir les plus grandes œuvres des musées de France et d'Europe :

<http://www.photo.rmn.fr/>

Histoire des arts :

www.histoiredesarts.culture.fr

Musée Fabre : rubrique « Etudier »

<http://museefabre.montpellier-agglo.com/Etudier>

Vous pouvez télécharger le guide « Repères d'Histoire de l'art » que vous trouverez dans l'onglet Etudier, rubrique Ressources, Autour des collections permanentes, Histoire et Histoire des arts

Musée du Louvre : rubrique « Art et éducation »

<http://www.louvre.fr/>