



Louis Gauffier

Portrait de jeune homme avec son chien, 1796, huile sur toile, 67 x 51 cm, Collection privée.

© Patrice Maurin-Berthier

Montpellier
capitale
européenne
de la Culture
2025



musée fabre
Montpellier3M

DOSSIER DE PRESSE
Mai 2022

Le voyage en Italie de **Louis Gauffier**

Du 7 mai au 4 septembre 2022

SOMMAIRE

1 – La première exposition consacrée à l’artiste	3
2 – Des prêts internationaux d’institutions prestigieuses	5
3 – Le parcours de l’exposition	6
4 – Activités culturelles & artistiques	16
5 – Le Musée Fabre	24
6 – Informations pratiques	25
7 – Visuels disponibles pour la presse	27

Cette exposition est reconnue d’intérêt national par l’État (ministère de la Culture) qui lui apporte à ce titre un soutien financier exceptionnel.



PARTENAIRES

The New York Times

LE FIGARO

Télérama

connaissance|lesarts



acelys
Services Numériques



« Cet été, le musée Fabre nous invite à suivre le peintre Louis Gauffier (1762 – 1801), contemporain et ami du fondateur du musée, François-Xavier Fabre, dans son voyage en Italie. Cette exposition inédite, première rétrospective de cet artiste méconnu, est un véritable témoignage du *Grand Tour*, ancêtre du tourisme moderne, des derniers feux de l’Ancien Régime à la période révolutionnaire et aux guerres d’Italie. »



Michaël DELAFOSSE

Maire de Montpellier
Président de Montpellier Méditerranée Métropole

« Cette grande exposition est reconnue d’intérêt national par le Ministère de la Culture. Louis Gauffier, proche ami du fondateur du musée, François-Xavier Fabre, renouvelle les tendances de la peinture académique à la fin du siècle des lumières et s’impose comme l’un des plus brillants portraitiste et paysagiste de son temps. »



Michel HILAIRE

Conservateur général du patrimoine
Directeur du musée Fabre de Montpellier Méditerranée Métropole

**Une candidature pour que Montpellier devienne,
en 2028, capitale européenne de la Culture**

Avec Sète, la Région Occitanie, le Département de l’Hérault, la communauté d’agglomération de Sète Agglopôle, la Communauté de communes du Pays de Lunel, la Communauté de communes du Grand Pic-Saint-Loup, l’Agglo Hérault Méditerranée, et toutes celles et ceux qui voudront s’engager à leurs côtés, Montpellier et Montpellier Méditerranée Métropole se lancent dans une aventure aussi passionnante qu’inédite : une candidature pour devenir, en 2028, capitale européenne de la Culture. Au lendemain d’une longue crise sanitaire qui a éprouvé le secteur de la création et du patrimoine, et au moment même où la guerre en Ukraine nous conduit à être solidaires d’un pays en lutte pour ses libertés et son indépendance, nous faisons le choix d’affirmer l’importance et la force de l’Europe, de la culture et du patrimoine comme facteurs de paix et de dialogue, pour rapprocher les personnes et les territoires.

1 — La première exposition consacrée à l'artiste

Le musée Fabre de Montpellier Méditerranée Métropole présente du 7 mai au 4 septembre 2022, la première exposition consacrée à Louis Gauffier (1762-1801), artiste du mouvement néoclassique à la sensibilité visionnaire et préromantique, peintre de portraits, de tableaux d'histoire et de paysages qui mena toute sa carrière en Italie. Né à Poitiers en 1762, il remporte à Paris le Grand Prix de l'Académie royale de peinture et de sculpture en 1784, à l'âge de 22 ans. En novembre 1784, il rejoint l'Italie et s'installe à Rome, au Palais Mancini, siège de l'Académie de France à Rome, sur le Corso, pour un séjour de quatre ans : Gauffier ignore alors que l'Italie deviendra sa patrie.

À la fin du XVIII^e siècle, le voyage en Italie prend une ampleur inédite et attire les curieux de toute l'Europe. Les vestiges romains comme les chefs-d'œuvre de la Renaissance incitent les voyageurs à se lancer dans le « *Grand Tour* », selon l'expression britannique consacrée. À la même époque, le mouvement néoclassique encourage la redécouverte de l'Antiquité et attire une multitude d'artistes dans la péninsule.

Dans la Ville éternelle, Gauffier élabore des tableaux d'histoire raffinés, précieux et savants. Passionné par les découvertes archéologiques comme par les beautés de la nature, il place ses scènes antiques dans des décors pleins d'érudition ou dans des paysages radieux. La Révolution le contraint à quitter Rome et à s'établir en Toscane en 1793. À Florence, il devient le portraitiste des voyageurs de toute l'Europe. En inscrivant ses modèles dans des paysages mêlant les monuments de la capitale toscane et les beautés de la nature, il développe une formule qui associe intimité, charme et décontraction. Il pratique la peinture en plein air, étudie les arbres et les rochers, l'atmosphère et la lumière, qu'il transpose dans des paysages d'une extraordinaire sensibilité, annonciatrice des inventions du XIX^e siècle. Son épouse, Pauline Châtillon, est également peintre et se spécialise dans les scènes de genre représentant la vie quotidienne du petit peuple de Rome. Cette carrière s'achève précocement et tragiquement en 1801, lorsque Pauline et Louis Gauffier décèdent d'une maladie respiratoire.

L'exposition propose un voyage passionnant en Italie, dans cette période de transformation radicales, de la fin de l'Ancien Régime aux débuts de la Révolution jusqu'aux campagnes du général Bonaparte. Elle est l'occasion de découvrir un artiste original, novateur et profondément singulier, ainsi que ses émules, ses camarades, et ses clients, aristocrates, voyageurs et curieux venus de toute l'Europe pour rendre hommage aux beautés de l'Italie.

**Louis Gauffier et
Pauline Gauffier**, *Portrait
de la famille Gauffier*,
vers 1793, huile sur toile,
72,5 x 54,5 cm, Florence,
Palazzo Pitti, Galleria
d'Arte Moderna, dépôt
du musée des Offices.
© Gallerie degli Uffizi -
Gabinetto Fotografico



2 — Des prêts internationaux d'institutions prestigieuses

L'amitié de Gauffier avec François-Xavier Fabre, fondateur du musée de Montpellier, explique sa représentation dans les collections du musée depuis près de deux siècles (30 peintures et dessins).

Reconnue d'intérêt national par le Ministère de la Culture, elle bénéficie de prestigieux prêts du musée du Louvre, du château de Fontainebleau et de nombreux musée Français, mais aussi des musées d'Edimbourg, de Cambridge, de Stockholm, de Philadelphie, de Minneapolis, de San Francisco, de Melbourne et de bien d'autres institutions publiques comme de collectionneurs privés. Elle sera présentée cet automne au musée Sainte-Croix de Poitiers, ville de naissance de l'artiste.

Louis Gauffier

Portrait de la famille Gosselin de Saint-Même, 1797 ou 1798,
huile sur toile, 69 x 99 cm, Londres, Galerie Matthiesen.
© Courtesy of the Matthiesen Gallery, London



3 — Le Parcours de l'exposition

Le parcours permet de retracer la carrière de Gauffier, de sa victoire au prix de Rome en 1784 jusqu'à sa mort en 1801. Elle réunit à la fois des sujets historiques inspirés de la Bible, de la mythologie et de l'histoire grecque et romaine, ainsi que des portraits et des paysages.

Le prix de Rome

Le point de départ de l'exposition révèle le tableau de Gauffier qu'il présenta au Grand Prix de l'Académie en 1784, *La Cananéenne aux pieds du Christ*. Ce prix garantissait au lauréat un séjour de quatre ans à Rome, financé par le roi, et permettait de s'imprégner de la tradition antique et des chefs-d'œuvre de la Renaissance. Gauffier remporte le premier prix à l'âge de 22 ans, aux côtés de Jean Germain Drouais, l'élève favori de Jacques-Louis David. Cette épreuve est le portail vers la découverte de la péninsule.

Dessiner Rome

Gauffier réside au Palais Mancini, au cœur de Rome, sur le Corso. Le siège de l'Académie de France accueille les jeunes pensionnaires qui partent à la découverte de la ville éternelle, avec leurs crayons, leurs plumes et leurs cartons à dessin. C'est avec frénésie que Gauffier s'approprie les beautés de la cité, en copiant les architectures, les paysages urbains, les scènes de rue ainsi que les plus belles sculptures qu'il peut étudier aux musées du Vatican ou du Capitole comme dans les prestigieuses collections privées. Il développe un style d'une étonnante radicalité, presque abstraite, qui géométrise l'espace et les formes grâce aux contrastes du lavis.

Louis Gauffier

La Cananéenne aux pieds du Christ, 1784, huile sur toile,
114 x 146 cm, Paris, Beaux-Arts de Paris, dépôt du musée du Louvre.
© Beaux-Arts de Paris, Dist. RMN-Grand Palais / image Beaux-arts de Paris





Jacques Sablet
Portrait de deux hommes dans le cimetière protestant de Rome
dit *Elégie romaine*, 1791, huile sur toile, 61,8 x 74 cm,
Brest, Musée des Beaux-Arts de Brest Métropole.
© Musée des Beaux-Arts de Brest métropole

Premiers succès

Pendant ses quatre années de résidence au Palais Mancini, Gauffier peint des tableaux d'histoire, dont les sujets sont tirés de la Bible ou de l'histoire antique. Présentés dans les expositions des pensionnaires, le 25 août, ils sont admirés avec enthousiasme par le public romain. Au fil des années, Gauffier devient l'un des talents les plus prometteurs de l'école française.

Dans ses tableaux d'histoire, Il adhère pleinement à l'esthétique néoclassique qui transforme la peinture européenne. La sculpture et l'architecture antiques, les peintres classiques de la Renaissance et du XVII^e siècle, Raphaël, Poussin ou Le Sueur, sont conçus comme des modèles absolus et inspirent le jeune artiste. Les peintures de Gauffier tirées de l'Ancien Testament s'inscrivent dans des paysages radieux qui expriment une sensibilité idyllique, pastorale, primitive. Ses compositions inspirées de l'histoire antique manifestent une curiosité archéologique sans borne, un goût savant pour les objets et le mobilier, un raffinement gracieux dans l'exécution.

Salons et Révolution

Arrivé au terme de son séjour au Palais Mancini, Gauffier regagne Paris en avril 1789. Pour la première fois, il va participer au Salon et révéler son art au public parisien. C'est à la même époque que débute la Révolution. La noblesse, cliente habituelle des artistes, fuit Paris et émigre. Cet effondrement de la commande convainc Gauffier de retourner à Rome en décembre. Le peintre s'était également lié à une jeune fille appartenant à une famille française installée en Italie, Pauline Châtillon, qu'il avait formée à la peinture, et qu'il épouse en avril 1790.

Le 7 septembre 1789, une délégation de femmes artistes, d'épouses de peintres et de sculpteurs, mesdames David, Suvée, Lagrenée, Vien, etc., se rendent à Versailles pour offrir leurs bijoux à l'Assemblée nationale et contribuer au renflouement de la dette publique. Attentif à cette actualité, Gauffier peint *La Générosité des femmes romaines* qu'il fit exposer au Salon de 1791. Il parvient dans cette œuvre à faire dialoguer la tradition antique et l'actualité politique la plus brûlante en proposant une composition édifiante exaltant le sentiment patriotique.

Louis Gauffier

L'Apparition des anges à Abraham, 1793, huile sur toile, 81 x 113,5 cm, Fontainebleau, musée national du château, dépôt du musée du Louvre, 1864.
© RMN-Grand Palais (Château de Fontainebleau) / Adrien Didierjean





Louis Gauffier
La Générosité des femmes romaines, 1790, huile sur toile, 82 x 113 cm, Poitiers,
musée Sainte-Croix, dépôt du musée du Louvre.
©Musées de Poitiers/Christian Vignaud

Sentimentalisme

« Peu habitué à peindre le grand » selon le mot de Lagrenée, Gauffier a toujours favorisé les œuvres de petit format, dédiées à une clientèle d'amateurs privés. Qu'elles soient peintes sur toile ou sur panneau de bois, ces petites peintures révèlent son habileté de miniaturiste, sa manière fine et son goût délicat. Elles témoignent d'un penchant particulier pour le registre tendre et amoureux : la préciosité du sentiment répond à la préciosité du pinceau.

Dans ces peintures, Gauffier s'intéresse à toute forme de traditions littéraires : les mythologies amoureuses d'Ovide, *La Jérusalem délivrée*, épopée du Tasse (1544-1595), Les idylles et les pastorales du Suisse Salomon Gessner (1730-1788), le regard contemplatif sur la nature de Bernardin de Saint-Pierre (1737-1814). Toutes ces inspirations littéraires contribuent à définir un art calme et sensible, tendre et sincère.

Thomas Hope, client anticomane

De tous les clients de Gauffier, le plus fidèle est sans conteste Thomas Hope (1769-1831), l'inventeur du style Regency au début du XIX^e siècle. Issu d'une famille de banquiers, Hope est l'héritier d'une famille de grands amateurs d'art. Indifférent aux affaires, le jeune homme mène de 1787 à 1799 de multiples voyages à travers l'Europe et la Méditerranée. Il y achète une multitude d'œuvres d'art, antiques et modernes.

C'est au début des années 1790 à Rome que Hope fait la connaissance de Gauffier, auquel il commande successivement six tableaux. Le peintre lui transmet sans doute son intérêt pour le décor, le mobilier et les accessoires antiquisants. En 1799, Hope se fixe à Londres et acquiert à Duchess Street une demeure qu'il réaménage entièrement. Cette section évoque la plus célèbre d'entre elle, l'Egyptian Room, qui accueillait les peintures de Gauffier.

Louis Gauffier

Octave et Cléopâtre, 1788, huile sur toile, 83,8 x 112,5 cm, Edimbourg, National Galleries of Scotland. Purchased with the aid of the Art Fund 1991.

© National Galleries of Scotland



Louis Gauffier

Pygmalion et Galatée,
1797, huile sur toile, 67,5
x 51,2 cm, Manchester,
Manchester Art Gallery
and The University of
Manchester's Whitworth,
Purchased with the
assistance of the National
Art Collections Fund
© Manchester Art Gallery
/ Bridgeman Images.



La Peinture en plein air

Dès le début de son séjour à l'Académie de France à Rome et tout au long de sa carrière, Gauffier n'a de cesse d'étudier la nature et de se former au paysage. En se plaçant à sa fenêtre, il a tout le loisir d'observer les inflexions de la lumière aux différentes heures du jour. À l'occasion d'excursions de plusieurs semaines dans la campagne romaine, à Tivoli ou dans les monts Albains, le peintre installe son chevalet en plein air.

Ces études n'ont jamais eu vocation à être commercialisées, ni même montrées. Elles constituent le répertoire personnel de l'artiste, et culminent dans le premier paysage autonome conçu par Gauffier, une *Vue de Florence* peinte en 1795 à la suite de son installation dans la capitale toscane, deux ans plus tôt.

Portraitiste du Grand Tour

Le durcissement de la Révolution suscite à Rome la suspicion à l'égard des Français, culminant dans deux violentes émeutes en janvier et février 1793. Louis et Pauline Gauffier sont contraints de fuir et s'établissent à Florence, accompagnés du Grand Prix de 1787, François-Xavier Fabre. La carrière de Gauffier change radicalement : spécialisé dans la peinture d'histoire, il devient le portraitiste attitré de cette clientèle cosmopolite.

Alors que l'Europe entre en guerre contre la France, la Toscane restée neutre demeure une destination paisible pour ces voyageurs. Pour cette clientèle soucieuse de garder le souvenir de son voyage, il élabore une formule originale de portraits : les modèles apparaissent en pied, dans des tableaux intimistes de petit format. Dans un savant mélange d'élégance et de décontraction, ils posent dans des paysages illustrant les monuments de Florence.

Louis Gauffier

Vue sur la vallée de l'Arno à Florence, 1795, huile sur toile, 82 x 110 cm, Montpellier, musée Fabre. © Musée Fabre de Montpellier Méditerranée Métropole / photographie Frédéric Jaulmes - Reproduction interdite sans autorisation.



Louis Gauffier

Portrait du Docteur Thomas Penrose, 1798, huile sur toile, 65,41 x 49,21 cm, Minneapolis, Minneapolis Institute of Art, The John R. Van Derlip Fund. © Minneapolis Institute of Art



Les Français à Florence

La campagne d'Italie, menée par le jeune général Bonaparte de 1796 à 1797, provoque le départ précipité des voyageurs du *Grand Tour* et l'arrivée des Français à Florence. Occupée en 1799 puis en 1800, la Toscane est peu à peu satellisée par la France. Gauffier renoue avec ses compatriotes, diplomates, officiers et administrateurs. Il s'essaye aussi au genre typiquement anglais de la *Conversation piece*, ces « tableaux de conversation », mettant en scène plusieurs personnages dans des attitudes naturelles et illustrant les valeurs familiales.

Une Journée à Vallombrosa

Le décès de Gauffier à l'âge de 39 ans met brutalement fin à une carrière en pleine évolution, notamment dans l'art du paysage. Les quatre tableaux de l'abbaye de Vallombrosa, peints en 1797, en sont l'exemple à la fois abouti et plein de promesses. À la suite d'une commande dont on ignore encore l'origine, le peintre s'était rendu en août 1796 sur ce site, à trente kilomètres de Florence.

La préservation de toutes les études exécutées durant son séjour permet de suivre sa démarche avec une remarquable précision. Le peintre retient quatre points de vue et réalise des études et des esquisses en plein air. De retour à Florence, c'est au sein de l'atelier, à l'aide de ses études, que Gauffier réalise les quatre grands tableaux qui deviennent le cadre d'un récit se déroulant sur une journée : la visite de deux voyageurs élégants guidés par les moines de l'abbaye.

À la veille du romantisme, Gauffier faisait du paysage le reflet d'un état d'âme, le souvenir d'une visite mémorable teintée de nostalgie. Cette sensibilité sera promise à un immense avenir, pour tout le XIX^e siècle. C'est la première fois depuis la mort du peintre, il y a plus de deux siècles, que les quatre toiles de Vallombrosa, les chefs-d'œuvre de Gauffier, sont réunies à toutes leurs esquisses et leurs études.

Louis Gauffier

Portrait de la Famille Miot, vers 1795-1796, huile sur toile, 68,7 x 88 cm, Melbourne, National Gallery of Victoria, Purchased with funds donated by Andrew Sisson, 2010. © National Gallery of Victoria, Melbourne.

This digital record has been made available on NGV Collection Online through the generous support of Digitisation Champion Ms Carol Grigor through Metal Manufactures Limited





Louis Gauffier

Le Couvent de Vallombrosa et la vallée de l'Arno vus du Paradisino, 1797, huile sur toile, 82,5 x 114,3 cm, Philadelphie, Philadelphia Museum of Art : Purchased with the W. P. Wilstach Fund, 1975, W1975-1-1. © The Philadelphia Museum of Art, Dist. RMN-Grand Palais / image Philadelphia Museum of Art

COMMISSARIAT DE L'EXPOSITION

Commissariat général

Michel Hilaire, conservateur général du patrimoine, directeur du musée Fabre

Commissariat scientifique

Michel Hilaire, conservateur général du patrimoine, directeur du musée Fabre
Pierre Stépanoff, conservateur du patrimoine, responsable des peintures et sculptures de la Renaissance au milieu du XIX^e siècle, musée Fabre

Cette exposition est reconnue d'intérêt national par l'État (ministère de la Culture) qui lui apporte à ce titre un soutien financier exceptionnel.




**MINISTÈRE
DE LA CULTURE**
*Liberté
Égalité
Fraternité*

5 — Activités culturelles & artistiques

NOCTURNES EXCEPTIONNELLES

Profitez de l'exposition jusqu'à 21h les vendredis du mois de Juin.

■ LES GOSSIPS DU GRAND TOUR SPECTACLE DE THÉÂTRE IMMERSIF

Tout public, à partir de 12 ans.

Florence, 1794. Lady Holland fréquente le salon littéraire de la comtesse d'Albany. Ce rendez-vous mondain est fréquenté par l'aristocratie érudite de Florence et de toute l'Europe. Mais ce soir-là, Lady Holland est brusquement prise d'un malaise et perd connaissance. Elle revient à elle en France, en 2022, dans une étrange salle où sont exposés les portraits réalisés par son ami Louis Gauffier. Mais elle n'est pas seule : un homme mystérieux semble l'avoir suivie depuis le XVIII^e siècle, visiblement très curieux des ragots, anecdotes et autres gossips du *Grand Tour*.

Écrit et mis en scène par Julien Masdoua, avec Marion Trintignant et Julien Masdoua

Vendredi 3 juin 19h

Vendredi 24 juin 19h30

Plein tarif 15 € |  Pass Métropole 10,50 € | Tarif réduit 10,50 €

Spectacle proposé sur l'application pass culture

■ CONCERT ENTRE FRANCE ET ITALIE : LA MUSIQUE DE SALON DE DEVIENNE À CHERUBINI

Ces deux concerts proposent une visite libre et en musique, accompagnée des mélodies qui agrémentaient les soirées dans les Salons florentins à la fin du XVIII^e siècle et au début du XIX^e siècle. Une manière originale de découvrir l'exposition, en se laissant porter par le dialogue entre peinture et musique.

Avec Andrea Büchel, voix ; Corinne Sagnol, traverso ; Carole Parer, piano-forte.

Coproduction avec l'association Les Muses en Dialogue, organisatrice du Festival de musique ancienne à Maguelone

Vendredi 10 juin 19h

Samedi 11 juin 16h

Plein tarif 12 € |  Pass Métropole 9 € | Tarif réduit 9 €

Spectacle compris dans le prix du billet d'entrée à l'exposition.

■ VISITE POÉTIQUE DÉAMBULÉE

En partenariat avec la Maison de la Poésie Jean Joubert, le musée Fabre vous propose une visite d'une sélection d'œuvres de Louis Gauffier accompagnée de la lecture d'extrait des *Lettres sur l'Italie* par Antoine Laurent Castellan pour conclure par un concert musical avec un duo de flûte et de harpe.

Vendredi 17 juin 19h

Plein tarif 15 € |  Pass Métropole 10,50 € | Tarif réduit 10,50 €

Spectacle proposé sur l'application pass culture

VISITES GUIDÉES DE L'EXPOSITION

■ LE VOYAGE EN ITALIE DE LOUIS GAUFFIER

Cette visite guidée propose de découvrir l'exposition par le biais de commentaires dispensés par un médiateur du musée.

Mercredis, samedis et dimanches jusqu'au 7 juillet 14h

Du mardi au dimanche à partir du 8 juillet 16h

Plein tarif 15 € |  Pass Métropole 10,50 € | Tarif réduit 10,50 €

VISITES EN FAMILLE DURANT L'ÉTÉ

À partir du vendredi 8 juillet.

■ EN VACANCES CHEZ LE PEINTRE LOUIS GAUFFIER

Pour les enfants de 2 à 5 ans accompagnés

Une famille part en vacances en Italie et rencontre Louis Gauffier, qui leur propose de découvrir son univers au cours d'un voyage sensoriel.

Tous les mercredis, vendredis, samedis 10h30

7 € par personne

Durée : 45 min. / 1 h

■ CARTE POSTALE D'ITALIE

Pour les enfants de 6 à 10 ans accompagnés

Un parcours estival accompagné du peintre Louis Gauffier qui entraîne toute la famille dans un *Grand Tour* de l'Italie.

Tous les mercredis, vendredis, samedis 10h30

7 € par personne

Durée : 1 h / 1 h 15

LES VISITES POINT DE VUE 

Afin d'explorer l'exposition de différentes manières, le musée Fabre propose des visites thématiques et décalées de l'exposition.

AUPRÈS DE MON ARBRE

L'écorce des arbres, sublime matière, les protège. Elle est emblématique pour certains arbres, odorante et colorée pour d'autres. Venez découvrir et explorer ces formes fabuleuses au cours d'une visite accompagnée par un médiateur du musée et un médiateur scientifique. Le voyage commence devant les tableaux de Louis Gauffier au musée Fabre puis se poursuit dans l'historique jardin des plantes de Montpellier pour toucher et sentir ces écorces qui vous raconteront leurs histoires.

Samedi 7 mai 15h30 > 17h30

Samedi 18 juin 15h30 > 17h30

Samedi 9 juillet 15h30 > 17h30

séance mixte Grand public/ visiteurs aveugles et malvoyants

Mardi 12 juillet 15h30 > 17h30

séance spéciale en famille pour les enfants de 6 à 10 ans et accompagnant

Samedi 27 août 15h30 > 17h30

Plein tarif 15 € |  Pass Métropole 10,50 € | Tarif réduit 10,50 €

Tarif famille pour le 12 juillet : 7 € par personne

Visite en ligne sur l'application pass culture

Durée : 2 h

Rendez-vous au musée Fabre

INITIATION THÉÂTRALE À TRAVERS L'ŒUVRE DE LOUIS GAUFFIER

Plongez dans l'œuvre de Louis Gauffier à travers la pratique théâtrale avec des comédiens de la compagnie Moebius. Il s'agira de mettre en rapport les imaginaires et les corps avec les tableaux de Louis Gauffier, de dépasser nos premières impressions, de nous laisser surprendre et de créer ensemble une relation théâtrale c'est-à-dire organique, vivante et ludique. Si les œuvres portent leur propre narration, nous chercherons, au moyen de jeux et d'improvisations, comment les intégrer dans une narration élargie, comment leur donner un sens renouvelé.

Samedi 21 mai 10h > 12h

séance pour les enfants de 8 à 12 ans

Plein tarif 6 € |  Pass Métropole 5 € | Tarif réduit 5 €

Durée : 2 h

Samedi 4 juin 14h30 > 16h30

Samedi 25 juin 14h30 > 16h30

Samedi 2 juillet 14h30 > 16h30

séance pour les enfants de 8 à 12 ans

Plein tarif 15 € |  Pass Métropole 10,50 € | Tarif réduit 10,50 €

Atelier proposé sur l'application pass culture

VISITES GUIDÉES ADAPTÉES ET DESTINÉES AUX VISITEURS À BESOINS SPÉCIFIQUES

Inscription préalable indispensable : **04 67 14 83 22**
ou **contact.museefabre@montpellier3m.fr**

7 € dans les collections permanentes, **10,50 €** dans l'exposition temporaire

■ VISITE GUIDÉE DE L'EXPOSITION ET VISITE AUPRÈS DE MON ARBRE

Nous vous proposons une visite découverte en deux parties de cette exposition :

Visite adaptée pour les visiteurs aveugles et malvoyants.

Mercredi 15 juin

14h30

Visite découverte au Jardin des plantes des espèces naturelles présentes dans les œuvres de Louis Gauffier.

Samedi 9 juillet

16h30

Rendez-vous directement au Jardin des plantes à partir de 15h30.

Un médiateur vous accueillera.

Tarif réduit unique de **10,50 €** pour les deux visites

■ VISITE GUIDÉE DE L'EXPOSITION

Samedi 21 mai et 2 juillet

14h30

■ INITIATION THÉÂTRALE À TRAVERS L'ŒUVRE DE LOUIS GAUFFIER

Accompagnés des comédiens de la compagnie Moebius, il s'agira de mettre en rapport son imaginaire et son corps avec les tableaux de Louis Gauffier. Dépassez vos premières impressions, laissez-vous surprendre afin de créer ensemble une relation théâtrale vivante et ludique au moyen de jeux et d'improvisations.

Samedi 18 juin

14h30



■ VISITE POUR LES PROFESSIONNELS DE LA PETITE ENFANCE ♥

Une visite au cours de laquelle les professionnels découvriront l'exposition et les pistes d'activités pour les tout-petits.

Samedi 4 juin

10h

L'EXPOSITION À VIVRE À SON RYTHME

■ FICHE JEUX À DESTINATION DES ENFANTS

Une fiche d'activité est distribuée gratuitement à l'entrée de l'exposition pour permettre aux enfants de vivre une visite ludique et adaptée.

■ FICHE ATELIER

Les plasticiens du musée vous proposent de vous essayer à la pratique artistique face aux œuvres en suivant leurs indications. Parce que l'on peut découvrir les œuvres autrement qu'avec le regard !

■ LES VOIX DU GRAND TOUR

L'audioguide propose un recueil de textes originaux du temps de Gauffier. Les paroles des témoins de son art, amis et camarades, critiques d'art, voyageurs et clients de Gauffier, permettront de se plonger dans l'ambiance du *Grand Tour*.

Tarif de l'audioguide : 3 €



© Musée Fabre de Montpellier Méditerranée Métropole



© Musée Fabre de Montpellier Méditerranée Métropole

LES ATELIERS DE PRATIQUE ARTISTIQUE

■ PRENEZ DE LA HAUTEUR !

Atelier pour les adultes

Les plasticiens du musée Fabre vous proposent un atelier de dessin de paysage sur le motif. Du haut des terrasses du Corum, vous explorerez des notions de dessin académique au crayon et à l'encre.

Jeudis 19 mai, 16 juin, 28 juillet, 25 août 17h30 > 19h

Plein tarif 8 € |  Pass Métropole 7 € | Tarif réduit 7 €

Atelier proposé sur l'application pass culture

■ GARDEN PARTY

Atelier pour les enfants de 6 à 11 ans

À la suite d'une visite de l'exposition Gauffier, nous explorerons quelques notions de dessin académique afin de construire un paysage imaginaire en peinture sur plusieurs plans.

Jeudis 21, 28 juillet et 11, 18 et 25 août journée, 10h > 12 puis 14h > 16h

Plein tarif 12 € |  Pass Métropole 10 € | Tarif réduit 10 €

LES CONFÉRENCES DANS LE CADRE DE L'EXPOSITION

■ CONFÉRENCES PAR LE COMMISSAIRE DE L'EXPOSITION : PIERRE STÉPANOFF

- Mercredi 25 mai : *Le retour à l'Antique et le triomphe du néoclassicisme : Gauffier en son temps* 18h30
- Mardi 31 mai : *La vertu et le sentiment : Gauffier et la peinture d'histoire* 18h30
- Mardi 14 juin : *Le portraitiste du Grand Tour à Florence* 18h30
- Mardi 21 juin : *Une nature renouvelée : Gauffier et le paysage* 18h30

Gratuit dans la limite des places disponibles.

Auditorium du musée Fabre

■ COURS DE L'ÉCOLE DU LOUVRE

Un cycle de 5 séances, d'une durée d'1h30 se déroulera les mardis salle Rabelais à Montpellier.

Début du cycle le 5 avril 2022

18h > 19h30

En résonance avec l'exposition *Le Voyage en Italie de Louis Gauffier* « Le Grand Tour au XVIII^e siècle, entre pratique sociales, découvertes archéologiques et émulation artistique »

Inscription obligatoire

Accès à la salle sur présentation de la carte d'auditeur

Programme détaillé sur www.museefabre/conférences

■ LES AMBASSADEURS DU MUSÉE

Les médiateurs du musée proposent des conférences délocalisées dans les communes de la Métropole et alentours afin de donner toutes les clés pour permettre aux futurs visiteurs de découvrir l'exposition et d'en profiter pleinement.

Programme détaillé sur www.museefabre/conférences



GAUFFIER CONNECTÉ

Deux dispositifs numériques vous accompagnent pour vous immerger dans l'univers de l'artiste :

- PROMENADE DANS ROME

Les carnets de dessins de Gauffier témoignent d'un insatiable désir de représenter et de s'approprier Rome. Un film d'animation vidéo accompagne le visiteur à la découverte de l'itinéraire du peintre, des ruines du forum aux collections d'antiques les plus célèbres. Le visiteur pourra également feuilleter deux carnets à dessins dans leur intégralité : plus de 200 représentations de fragments d'antiques, sculptures et vues de la Ville éternelle.

Dispositif réalisé en partenariat avec Acelys et Les Fées spéciales.

- DE LA NATURE À L'ATELIER : À VALLOMBROSA SUR LES PAS DE GAUFFIER

Gauffier a donné le plus beau témoignage de ses talents de paysagiste dans ses quatre vues de l'abbaye de Vallombrosa, nichée dans les Apennins en Toscane. Le visiteur pourra accompagner l'artiste dans son itinéraire créatif, en plein air, sous le soleil italien, comme dans l'atelier à Florence et jusqu'à pénétrer au cœur des toiles, grâce à un dispositif immersif, à la fin de l'exposition.

Dispositif réalisé en partenariat avec Artfx et Acelys.

Un dispositif issu de partenariats inédits :

Le musée Fabre a souhaité associer deux acteurs locaux reconnus pour leurs savoir-faire afin de construire un dispositif innovant et inédit. ARTFX est un établissement d'enseignement supérieur privé indépendant qui forme aux métiers de l'animation 2D, de l'animation de personnages 3D, des effets spéciaux, du jeu vidéo et de la programmation. Classée parmi les 10 meilleures écoles créatives au monde, ARTFX prône les valeurs d'entraide et de bienveillance pour accompagner les étudiants vers l'excellence et des carrières prometteuses. ACELYS Services Numériques est une Société de Services (ESN) montpelliéraine qui propose à ses Clients des prestations d'assistance, de développement et d'intégration de solutions numériques. Elle s'implique depuis 2017 dans la conception de dispositifs numériques pour le musée Fabre au titre de mécène de compétence.

5 — Le musée Fabre

Le musée Fabre de Montpellier Méditerranée Métropole, créé en 1825 grâce au don du peintre François-Xavier Fabre, repose sur un patrimoine d'exception lié à l'histoire culturelle de la ville comme au goût de ses donateurs. Le geste de Fabre sera imité par de nombreux Montpelliérains au cours du XIX^e siècle, notamment Antoine Valedau, Alfred Bruyas, qui fait entrer le musée dans la modernité, jusqu'à Pierre Soulages qui a offert, en 2002, 19 toiles, représentatives de son œuvre de 1952 à nos jours.

Entièrement restructuré en 2007, le musée Fabre renferme une collection patrimoniale incontournable en région, s'inscrivant dans la liste des musées les plus importants d'Europe.

Le parcours ancien présente les écoles flamandes et hollandaises du XVII^e siècle (Dou, Metsu, Téniers, Rubens), les écoles italiennes, espagnoles et françaises du XVI^e au XVIII^e siècle (Véronèse, Guerchin, Zurbarán, Ribera, Poussin, Vouet, Coypel). Le néoclassicisme est une période clé dans les collections (Greuze, Fabre, David). Le XIX^e siècle est un autre pilier de la collection : romantisme (Delacroix, Géricault), réalisme (Courbet, Millet), académisme (Cabanel), impressionnisme (Bazille, Monet, Morisot, Degas, Caillebotte), fauvisme se déclinent jusqu'à l'apparition de l'abstraction (de Staël, Bissière), qui domine la fin des collections, et consacre le renouveau de la peinture jusqu'à l'époque contemporaine : la création en Languedoc-Roussillon, avec le groupe Supports/Surfaces (Viallat, Bioulès, Dezeuze...), Pierre Soulages et Daniel Buren.

Le fonds d'Arts décoratifs du musée Fabre créé grâce au legs fait par Mme Frédéric Sabatier d'Espeyran en 1967 de son hôtel particulier présente des intérieurs Napoléon III intacts et une remarquable collection de mobilier et d'objets d'art du XVIII^e siècle (environ 2.300 pièces).

Le cabinet des Arts graphiques compte parmi les plus belles collections françaises. Il s'est constitué grâce à plusieurs donateurs originaires de la région (Fabre, Valedau, Bonnet-Mel, Canonge, Bruyas). Riche de plus de 4.000 feuilles, il propose un large éventail de dessins depuis la Renaissance italienne jusqu'au XX^e siècle.

Ayant à cœur de s'ouvrir à tous les publics et de répondre à leurs attentes, le musée Fabre propose un grand nombre de programmes culturels inventifs et inclusifs faisant écho aux enjeux du XXI^e siècle.



6 — Informations pratiques

VENIR AU MUSÉE FABRE

HORAIRES

POUR LES COLLECTIONS PERMANENTES

Du mardi au dimanche 10h > 18h
Fermé le lundi ainsi que le dimanche 1^{er} mai.

POUR L'HÔTEL DE CABRIÈRES-SABATIER D'ESPEYRAN, DÉPARTEMENT DES ARTS

DÉCORATIFS DU MUSÉE FABRE Du mardi au dimanche 14h > 18h

EXPOSITION TEMPORAIRE

Le voyage en Italie de Louis Gauffier

Du 7 mai au 4 septembre 2022

Du mardi au dimanche, de 10h à 18h, fermé le lundi

Nocturnes jusqu'à 21h avec programmation événementielle les vendredis du mois de juin.

Accessibilité complète aux personnes en situation de handicap.

La vente des billets est suspendue 30 mn avant la fermeture du musée.

Salles voûtées (49 à 52) fermées du 23 mai au 1er juin pour le montage de l'exposition « Dominique Gauthier une collection »

Hôtel de Cabrières-Sabatier d'Espeyran fermé du 7 au 24 juin pour le montage de l'exposition « Musique ! Comme un air d'opéra chez les Despous »

La librairie Sauramps au musée est ouverte du mardi au dimanche de 10h30 à 18h
L'évacuation des salles intervient 15 mn avant la fermeture du musée.

TARIFS

Droits d'entrée visite libre	Collections permanentes dont Hôtel Sabatier d'Espeyran	Expositions temporaires + Accès Collections permanentes dont Hôtel Sabatier d'Espeyran
Plein tarif	9 €	12 €
Pass Métropole Tarif réduit 	6 €	9 €
Audioguide	3 €	3 €
Gratuité et conditions spécifiques : voir sur www.museefabre.fr		

Vente de e-billets sur museefabre.montpellier3m.fr

Les visiteurs peuvent se procurer leur billet d'entrée en ligne, sur la page d'accueil du site. Après avoir acheté en ligne, le visiteur devra présenter son billet imprimé ou sur smartphone à l'accueil du musée.

ABONNEMENT ANNUEL AU MUSÉE FABRE

ABONNEMENT ANNUEL AU MUSÉE FABRE

Pour visiter le musée Fabre de manière illimitée et bénéficier d'avantages exclusifs le musée Fabre vous propose un abonnement annuel (valable également sur le site archéologique Lattara – Musée Henri-Prades, à Lattes).

CET ABONNEMENT S'ACCOMPAGNE D'OFFRES PRIVILÉGIÉES :

- Accès gratuit et illimité aux collections permanentes et expositions temporaires
- Tarif réduit pour les visites guidées
- Information régulière par courriel et une newsletter disponible dans la rubrique Abonnés du site www.museefabre.fr
- Possibilité d'inviter gratuitement une personne au musée tous les dimanches de 10h à 18h dans les collections permanentes et en tarif réduit dans les expositions temporaires.
- **Visite privilège Abonnés** : accès à des visites guidées exclusives et gratuites dans les collections Fabre le premier jeudi de chaque mois de 12h30 à 13h30 (sur inscription à groupes.museefabre@montpellier3m.fr, dans la limite des places disponibles). Ces visites thématiques présentent mensuellement une sélection d'œuvres.

COMMENT S'ABONNER ?

Sur place à la billetterie du musée Fabre du mardi au dimanche de 10h à 17h30.

L'abonnement est valable pour une durée d'un an à partir de sa date d'achat.

Plein tarif 30 € |  Pass Métropole 20 € | Tarif réduit 20 €

JEUNES

Pour les moins de 26 ans habitant la Métropole et sur présentation du Pass Métropole, l'ensemble des collections et des expositions du musée Fabre sont **gratuites** (tarif réduit pour les étudiants hors Métropole).

OFFRIR L'ABONNEMENT

L'abonnement annuel pour les particuliers peut également faire l'objet d'un bon cadeau (à Noël notamment) pour offrir une année riche en découvertes artistiques. Ce bon cadeau d'une valeur de 30 euros est disponible à la billetterie du musée. Munie de cette contremarque, la personne à qui le bon cadeau est destiné devra se rendre personnellement au musée Fabre pour y faire éditer sa carte d'abonné. Durée de validité de la carte : un an à partir de la date à laquelle elle a été éditée. Aucun tarif réduit n'est possible dans le cadre de cette formule.

LE SAVIEZ-VOUS ?

Tous les billets d'entrée sont valables pour la journée entière. Ils vous donnent la possibilité de sortir du musée et d'y revenir pour poursuivre votre visite.

Pour recevoir l'actualité du musée Fabre, vous pouvez envoyer un mail à : public.museefabre@montpellier3m.fr en indiquant, en objet « en savoir plus ». La programmation du musée vous sera alors communiquée à chaque événement.

6 — Visuels disponibles pour la presse



Louis Gauffier
Portrait de jeune homme avec son chien, 1796, huile sur toile, 67 x 51 cm, Collection privée.
© Patrice Maurin-Berthier



Louis Gauffier et Pauline Gauffier, *Portrait de la famille Gauffier, vers 1793, huile sur toile, 72,5 x 54,5 cm, Florence, Palazzo Pitti, Galleria d'Arte Moderna, dépôt du musée des Offices.*
© Gallerie degli Uffizi - Gabinetto Fotografico



Louis Gauffier
Portrait de la famille Gosselin de Saint-Même, 1797 ou 1798, huile sur toile, 69 x 99 cm, Londres, Courtesy of Matthiesen Gallery.
© Courtesy of the Matthiesen Gallery, London



Louis Gauffier
La Cananéenne aux pieds du Christ, 1784, huile sur toile, 114 x 146 cm, Paris, Beaux-Arts de Paris, dépôt du musée du Louvre.
© Beaux-Arts de Paris, Dist. RMN-Grand Palais / image Beaux-arts de Paris



Jacques Sablet
Portrait de deux hommes dans le cimetière protestant de Rome dit Elégie romaine, 1791, huile sur toile, 61,8 x 74 cm, Brest, Musée des Beaux-Arts de Brest Métropole.
© Musée des Beaux-Arts de Brest métropole



Louis Gauffier
La Générosité des femmes romaines, 1790, huile sur toile, 82 x 113 cm, Poitiers, musée Sainte-Croix, dépôt du musée du Louvre. © Musées de Poitiers/Christian Vignaud



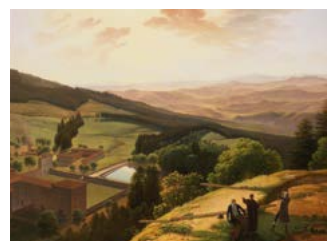
Louis Gauffier
Pygmalion et Galatée, 1797, huile sur toile, 67,5 x 51,2 cm, Manchester, Manchester Art Gallery and The University of Manchester's Whitworth, Purchased with the assistance of the National Art Collections Fund © Manchester Art Gallery / Bridgeman Images.



Louis Gauffier
Portrait du Docteur Thomas Penrose, 1798, huile sur toile, 65,41 x 49,21 cm, Minneapolis, Minneapolis Institute of Art, The John R. Van Derlip Fund. © Minneapolis Institute of Art



Louis Gauffier
Portrait de la Famille Miot, vers 1795-1796, huile sur toile, 68,7 x 88 cm, Melbourne, National Gallery of Victoria, Purchased with funds donated by Andrew Sisson, 2010. © National Gallery of Victoria, Melbourne.
This digital record has been made available on NGV Collection Online through the generous support of Digitisation Champion Ms Carol Grigor through Metal Manufactures Limited



Louis Gauffier
Le Couvent de Vallombrosa et la vallée de l'Arno vus du Paradisino, 1797, huile sur toile, 82,5 x 114,3 cm, Philadelphie, Philadelphia Museum of Art : Purchased with the W. P. Wilstach Fund, 1975, W1975-1-1. © The Philadelphia Museum of Art, Dist. RMN-Grand Palais / image Philadelphia Museum of Art

Louis Gauffier
Étude d'arbres (détail), 1796,
huile sur papier maroufflé sur
bois, 30 x 23 cm, Montpellier,
musée Fabre. © Musée Fabre
de Montpellier Méditerranée
Métropole / photographie
Frédéric Jaulmes - Reproduction
interdite sans autorisation.

CONTACT PRESSE MÉTROPOLE

Laure Chazouiller

Attachée de presse
Direction des Relations Presse
Montpellier Méditerranée Métropole et Ville de Montpellier

Tél. 04 67 13 49 19 - 06 02 09 11 38

l.chazouiller@montpellier3m.fr
montpellier3m.fr - montpellier.fr



newsroom.montpellier3m.fr



RELATIONS AVEC LA PRESSE

Agence Heymann Associés

www.heymann-associes.com

Sarah Heymann

Colombe Charrier

06 31 80 29 40

colombe@heymann-associes.com

Chloé Braems

06 31 80 14 97

chloe@heymann-associes.com

 **Heymann
Associés**

